

LA FESTA DE L'ARBRE DE MAIG I LA TRANSFORMACIÓ DEL PAISATGE

Marc Talavera Roma
Info@eixarcolant.cat
690373908

AUGA

Aula d'Extensió
Universitària de l'Anoia

Col·lectiu Eixarcolant



**FESTA DE
L'ARBRE
DE MAIG
D'IGUALADA**



QUÈ ÉS I QUÈ REPRESENTA LA FESTA DE L'ARBRE DE MAIG?

Cliqueu sobre la imatge
per accedir al vídeo



ON ES DUIA A TERME AQUESTA FESTA?



I A IGUALADA?

La notícia original, datada el 1760, es trobava al llibre de comptes de la Confraria del Roser, fou transcrita i comentada per Gabriel Castellà pels volts de la Gerra Civil. Gabriel Castellà deia: «He aquí otra apuntación nada despreciable para añadir a la lista de costumbres locales rosarianas. Obra transcrita en el libro de la Cofradía, y dice textualmente:

“Nota: que en lo any 1761, lo dia 20 de abril, essent Regidor Decano lo Dr. Isidro Rebert ab sos companys, ab acte de Ajuntament resolgueren quels Baciners de la confraria del Roser no plantian mes lo Matx conforme havian practicat, per ser en dany de la Confraria y per lloguerrejar. – Itta est. – Joseph Camins, Pbre. Prior.”

I A IGUALADA?

A Igualada la tradició va mantenir-se viva (segurament amb intermitències) fins a finals del segle XIX, moment en què se'n produí la desaparició, tal i com ho testimonien els següents fragments escrits per Lluís Marsans i Solà. El primer data de l'any 1883 i diu així:

«Lo maig. »Lo dia que mes festa fan los treballadors del camp es per Sant Isidro, mes encare qu'actualment lo celebrin ab molta pompa, ha decrescut notablement y en prova d'aixó descriurem una costum are fa pochs anys, desgraciadament morta.

A la vigilia del Sant á la nit, los joves del poble armats de destrals y xerrachs, s'internaban per aqueixos frondosos boscos, que hi ha en las comarcas catalans, buscant lo arbre mes alt al mateix temps que mes prim, que's trobaba en tot lo terme del poble.

I A IGUALADA?

»Una vegada trobat y cullit l'arbre qu'anomenaban Maig lo podaban fent de modo que al cap demunt quedés un plumall de branca y lo portaban al coll en vers lo poble, fent de manera qu'avans que lo raigs del sol surtissim per l'enlayrat Monserrat y que la campana del poble vibrès per primera vegada per tocar á missa primera, lo Maig quedés plantat al mig de la plassa majó del poble.

»A la tarde hi feyan balladas al voltant encantantse mocadors, remallets y crespellas de pasta fina y també's donaben premis als mes atrevits de pujar dalt [de l']arbre.

»No faltan tampoch may en eixa festa las funcions religioses, lo llevant de taula al mitj dia y las noyas ab sa bacina que com en totes las festes, captan per la Verge del Roser. pero aqueixa costum del Maig tant adecuada al carácter catalá, ja no existeix donchs are sols fan funcions religioses y en un qu'altre poble encare fan balladas.

»¡Tant de bó tornes á reneixer lo Maig com han reviscut altres costums!»

I A IGUALADA?

El segon data de l'any 1885 i diu així:

«Pero apesar d'ésser la comarca igualadina industrial desde molt antich, y apesar de que molts pagesos igualadins lo dia que no poden anar al camp y en las vespradas de tots los dias, saben manejar un teler que'ls acaba de donar lo pa de la familia, sa classe agrícola conserva encare aquella cohessió que sempre'ls ha fet forts y respectats.

»[...] Pero la costúm mes arrelada entre'ls pagesos, es fer sa festa lo dia de Sant Isidro, donchs en tal festa tots van en son mellor trajo, tenen gran cuidado en no treballar y fins en certs poblets hi ha balladas y altres diversións populars, además dels suntuosos oficis que no deixen de dirse en cap iglesia de la comarca, y encare antigament celebran ab molt mes esplendor la festa del Sant Llaurador, donchs se feya lo qu'anomenavan lo Maig.

I A IGUALADA?

»A mitja nit, quant la foscor regnaba per arreu, l'alegre jovenalla del poble previnguda de destrals, s'internaba per entre mitx dels frondosos boscos que hi ha en la comarca igualadina, y després d'haber elegit l'arbre mes alt y mes prim se podaba de modo que sols quedés un plomell en son extrem y á pes de brassos era portat á la plassa major del poble, ahont lo plantaban avans que'ls sol n'hagués eixit. Durant tot lo dia se feyan balladas á son entorn, se celebraba un llevant de taula, se donaban premis als que s'enfilaban fins al plomall del Maig, y com en totas las festas, noyas ab bassinas recorrian la plassa captant per la Verge del Roser.

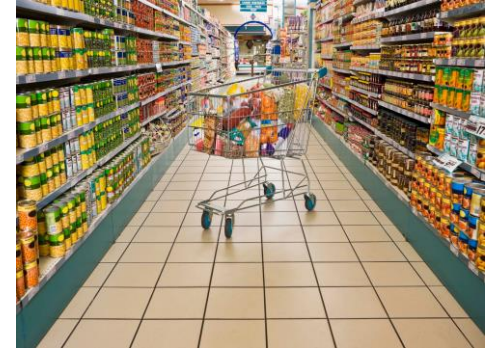
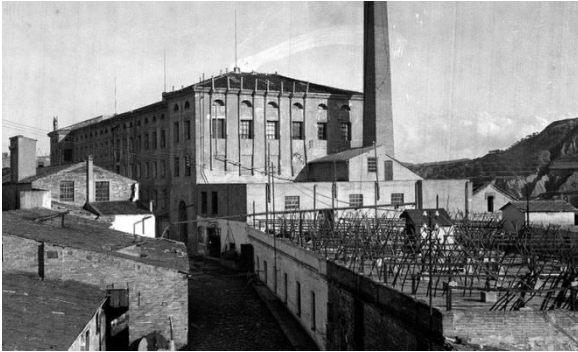
I A IGUALADA?

»Pero per desgracia de la comarca, lo Maig ja no's planta en la pintoresca plassa dels poblets; los fadrins ja no's lleven á la hora de las fadas, ni van á sorpendrerlas al bosch; las balladas, ja no s'acostuman ab l'esplendor d'altres temps; ni l'alegre baylet, demostra sa destresa pujant, fins al plomall del altívol Maig, ¿Qu'es aixó pobles d'Igualada? ¿Será per ventura, vostre comarca, la primera que perdrá las costúms de la terra catalana? Nó, nó pot ser, es una comarca que sempre ha estat en son puesto d'honor al perillar Catalunya y es impossible que siga la primera de trepitjar las consuetuts dels seus antepassats. [...]»

MARSANS I SOLÁ, Lluís, «Costums y tradicions d'Igualada y sa comarca [14 D'Agost de 1883]», dins Ateneo Igualadí de la Classe Obrera, Composicions premiadas en lo Certámen de 1883, Igualada: Imprenta de Mariano Abadal, 1884. 47 REVISTA D'IGUALADA

MARSANS I SOLÁ, Lluís, «Tradicions y Costums d'Igualada y sa comarca», dins Ateneo Igualadí de la Classe Obrera, Composicions premiadas en lo Certámen de 1885. Igualada: Imprenta de Mariano Abadal, 1886.

QUÈ POSA DE RELLEU L'ABANDÓ DE LA FESTA A FINALS DEL S. XIX?



QUÈ POSA DE RELLEU L'ABANDÓ DE LA FESTA A FINALS DEL S. XIX?

La progressiva pèrdua, erosió, dels coneixements i usos tradicionals de la vegetació.

S'estava trencant **la roda del coneixement**. Els avis i àvies, els pares i mares, ja no transmetien a les generacions més joves els seus coneixements sobre els usos de la vegetació. Allò que fins aleshores havia estat necessari per al quotidià, mica en mica quedava relegat a l'anècdota i passava a resultar poc important i completament desconegut per les generacions més joves.

L'abandonament de la festa de l'Arbre de Maig és un dels molts exemples d'aquest **procés d'erosió, de degradació, del coneixement tradicional de la vegetació**, iniciat a finals del segle XIX i agreujat any rere any fins a dia d'avui.

L'**etnobotànica** (*etno*, 'estudi de les persones', i *botànica*, 'estudi de les plantes') és l'estudi de les relacions entre les plantes i les persones. O dit d'una altra manera, l'estudi de com les societats humanes han emprat les plantes en les seves activitats quotidianes, ja sigui en la construcció, l'alimentació, la indústria, els rituals i cerimònies, les festes, la confecció d'objectes per la llar, el comerç o la medicina.

**QUÈ EN SABEM AVUI EN DIA DE
LES PLANTES I ELS SEUS USOS?**



**RES, RES DE RES, COMPARAT AMB TOT EL QUÈ HAVIEN SABUT ELS
NOSTRES AVIS I AVIES FA TANT SOLS UNES DÈCADES**

COMPROVEM-HO, ABANS PER A QUÈ ES FEIEN SERVIR ELS PINS?



TOTS ES USOS TRADICIONALS DE LA VEGETACIÓ QUE APAREIXEN A CONTINUACIÓ HAN ESTAT DOCUMENTATS A LA COMARCA DE L'ANDÒIA I, EN TOTS ELS CASOS LLEVAT D'UN, AQUESTA DOCUMENTACIÓ HA ESTAT POSSIBLE GRÀCIES AL TESTIMONI DIRECTE DE PERSONES GRANS DE LA COMARCA. A TOTS VOSTÈS, MOLTES, MOLTÍSSIMES GRÀCIES.

LA PINEDA COM A BOSC

Buscar bolets



Bosc de pastura



L'ARBRE COM A INDIVIDU

Festa de l'Arbre de maig



La corretja contra les berrugues:

“L’Antònia va dir al Carles, que ara te 33 anys i que tenia moltes berrugues, que anés a un pi i que li fes la corretja amb les dents la nit màgica de sant Joan, sense tocar-lo (es a dir, que li fes tot un cercle pelat) i mentre ella deia una oració. Quan el pi es morís, les berrugues caurien. No sap si va ser gràcies a això, però les berrugues li van marxar i no n’ha tingut més”

EL TRONC

Bigues de fusta per la construcció

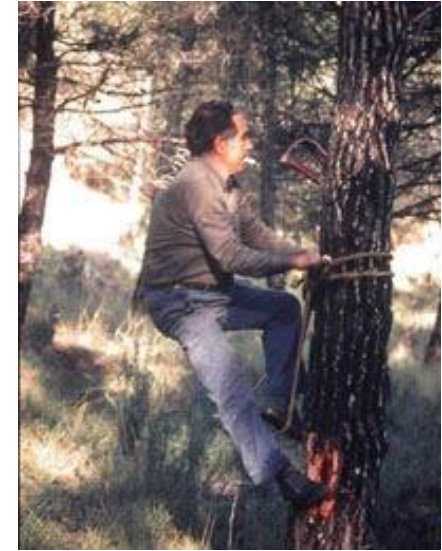
“Abans tallàvem cada any 400 pins, tant pi com pinassa, per vendre com a bigues i com a fusta, i les dúiem a les serradores d'Igualada. Aleshores tot el brancatge el deixàvem a terra i les ovelles i sobre tot les cabres ho rostaven tot i mantenien el sotabosc net. Abans tot el sotabosc estava molt net, i si hi havia algun incendi res, amb quatre pagesos ho apagàvem, bombers mai, i sempre ho apagàvem, amb quatre rames. No corria pas el foc. A un veí meu li volien encendre el bosc, per revenja, després de la guerra, i no hi havia manera.”



L'ESCORÇA

La venien als adobers, que la utilitzaven com a adobat vegetal ja que és rica en tanins. “Els tanins era el que adobava la pell, abans tot l'adobat era vegetal. S'escorçaven els pins (només la capa de fora, sense matar-los), es feia servir per adobar la pell, i després encara servia per cremar. Allà on hi ha l'hospital vell hi havia el pati de l'escorça, i al costat i havia els molins de l'escorça, i hi posava Moliende de Corteza y Zumaque”

L'escorça també es feia servir per fer tints, per tenyir roba.



LA RESINA

Reina de pinassa: *“Trèiem la reina de la pinassa, pellàvem una mica d’escorça, fèiem una ratlla vertical, i amb la destal fèiem una cassoleta. Després passàvem a recollir la reina amb una cullera, i quan ens fèiem ferides ens posaven la reina sobre la ferida, o sobre les clivelles, directament, i es curava. Tant per ferides com per clivelles”*

Trementina: *“Les trementinaires portaven la trementina, que era resina de pi, normalment de pi roig. La trementina era la resina dels pins; si es dissolia amb esperit de vi aleshores era esperit de trementina; i si es dissolia amb oli aleshores era oli de trementina. Ens en fèiem feien fregues pel dolor, si no fa bé no fa mal”*



LES BRANQUES SEQUES

Fogots: eren feixos de llenya fet amb les branques més primes, per a forns, bòbiles, cimenteres, indústries tèxtils: *“Els fèiem a l’hivern sobre tot, com la major part de feines forestals, quan no hi havia tanta feina al tros. Un feixeter feia uns 60 feixos al dia, alguns en feien més. Tallaven 4 pins, treien les branques dels que deixaven, i tota la brossa/arbusts del terra també els afegien. Uns 20 kg per feix. 62 feixos en una carretada amb les mules. Dos viatges al dia, dues hores el trajecte fins a les bòviles de Calaf”*

“Portàvem fogots als forners. Intercanviàvem fogots per pa, un fogot equivalia a 1 kg de pa. Fèiem entre 300 i 400 fogots que el forner guardava al magatzem, i anava descomptant els pans en una llibreteta a mesura que les dones els anaven a buscar cada setmana”

“De torrats en deien de branques de pi del gruix d’un braç que també eren part dels feixos per fer foc per les bòbiles.”



LES BRANQUES SEQUES

Carbonissa: *“A l'estiu fèiem carbonissa. Al bosc fèiem uns clots com la taula, de potser un metre d'alçada, i llavors tallàvem romaní, garric, rama de pi, i ho cremaven tot dintre. Llavors allò ho tapàvem i ho deixàvem cremant durant 7 o 8 dies. Quedava aufegat, cremant molt a poc a poc. Llavors ho trèiem i amb la garbella o garbellàvem per treure la cendra i la terra fins que obteníem la carbonissa. La posàvem en uns sarrions d'espart que traslladàvem amb els rucs o les mules. Quedava un carbonet petit i estret, que fèiem servir pels brasers perquè aguantava molt”*



LES BRANQUES VERDES

Pels conills i les cabres: *“Els conills pelaven les branques de pi, i a les cabres també els agradaven molt”*

“Quan trèiem els llorigons de la conilla els posàvem en una cort gran amb rama de pi. Llavors s'amagaven sota i es sentien més segura, i a més a més el pelaven”

Arnes de canya, pi i bunyia de vaca:

“Necesstives el motllo per començar l'arna. Un aro a baix i un altre més amunt. Posaves uns llistons de fusta de pi i s'anaven teixint amb canya. Es rematava amb canya per dins perquè quedés ben ajustat. Llavors es cobria amb bunyia de vaca, ben envestit per dintre i per fora”



LES FULLES

Perfums de pi pels talls:

“Agafàvem una branqueta de pi sobre una brasa del foc i hi tiràvem un raig d’oli i sortia tot de vapor. Aquest vapor és el que curava el tall, i si estava infectat el desinfectava”



Pel constipat feien bafs

d'herbes: *“Agafàvem timó, romaní, i brots i fulles de pi. Ho fèiem bullir amb aigua i respiràvem el baf amb una jaqueta al cap”*

LES PINYES VERDES I ELS BROTS (CANDELES)

Ratasia: *“Agafar 4 litres d’anís ben dolç i posar-hi mig quilo de sucre i les següents herbes: comí, matafaluga, til·ler, timó, herba cuquera, sempreviva, menta, malves, maria lluïsa, camamilla, herba de Sant Joan, cireres, un tros de canyella en rama, anís estrellat, uns grans de cafè, un tros de pela de llimona, mitja nou moscada, una mica de pinya de pi i nous verdes. Ho posem tot en una garrafa a sol i serena uns 15 dies. Després traiem les herbes i ho colem amb un drap blanc. Es fa per St.Joan, amb lluna vella.”*

Pel dolor: *“Oli de romaní, timó i brots de pi tendres pel dolor. Es feia un oli pel dolor, ho feia el tiet del Joan”*

“Romaní, espigol i pi pel dolor, posat en alcohol”



LES PINYES VERDES I ELS BROTS (CANDELES)

Pel costipat i per la tos, aigua: *“Fèiem aigua amb els brots de pi o amb les pinyes verdes, que porten reïna. La reina va molt bé pel constipat i per la tos. Ens ho preniem com un xarop, barrejat amb altres herbes (timó, flor de saüc i arrel de malví)”*

Xarop de pi pel refredat: *“Agafes les pinyes quan són petites, com l'ou d'una oca, les talles a rodanxes i els hi poses sucre (una mica del blanc i una mica del candy, barrejats). Per 1 kg de pinyes poses 800 gr de sucre. Es tallen i es van posant capes de pinyes i sucre. Durant diversos dies o setmanes van traient la reïna, i es forma com un suc espès. Llavors es cola, i es posa en una ampolla i és un xarop boníssim i que va molt bé pel refredat”*



EL POL·LEN

Afrodisíac: *“El que és ben bé la flor de pi, és afrodisíaca pels homes, allò groc, amb aigua”*



PINYONS

Alimentació: *“Als llocs on hi havia pins pinyoners, n’aprofitàvem els pinyons”*



I ARA PER A QUÈ FEM SERVIR ELS PINS?

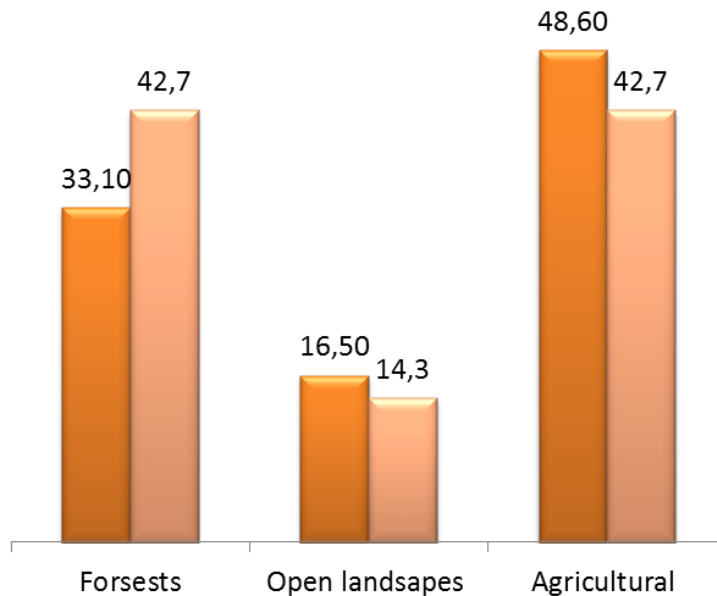


QUINES SÓN LES CONSEQÜÈNCIES DE
L'ABANDONAMENT DELS USOS
TRADICIONALS DE LA VEGETACIÓ?



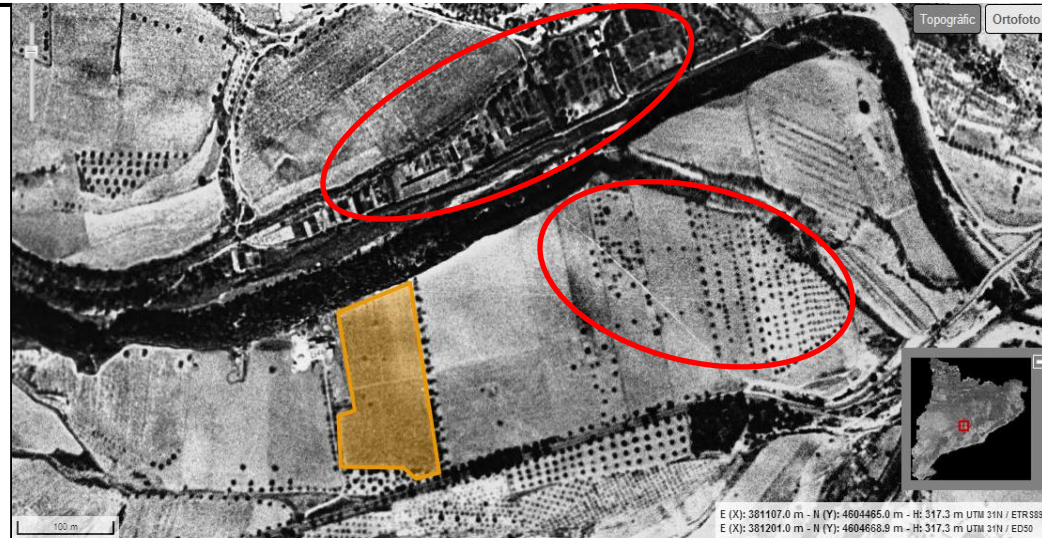
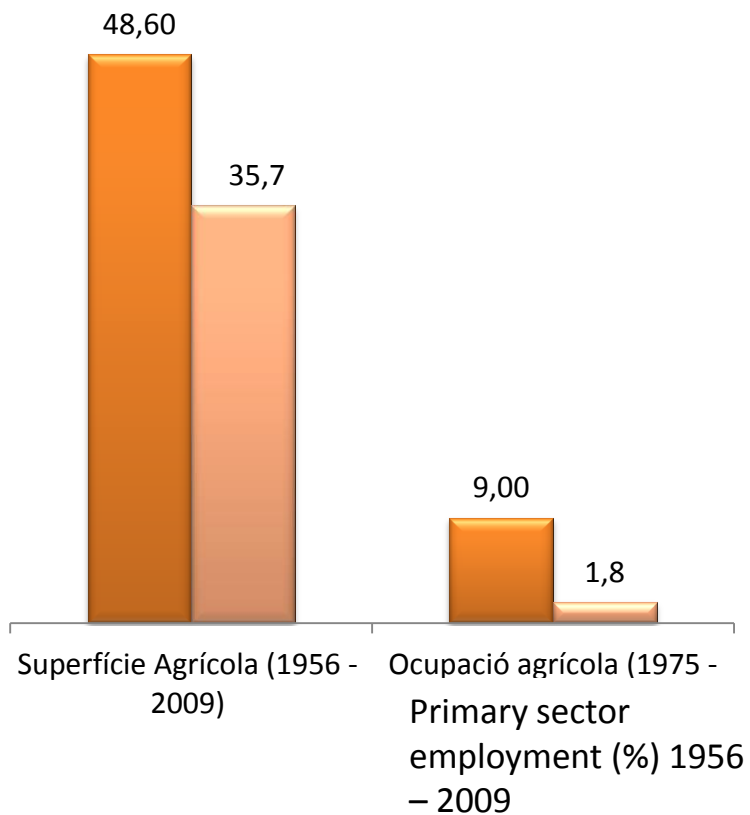
QUINES SÓN LES CONSEQÜÈNCIES DE L'ABANDONAMENT DELS USOS TRADICIONALS DE LA VEGETACIÓ?

Land cover (%) 1956 - 2011



QUINES SÓN LES CONSEQÜÈNCIES DE L'ABANDONAMENT DELS USOS TRADICIONALS DE LA VEGETACIÓ?

Change in agricultural land and primary sector occupation



QUINES SÓN LES CONSEQÜÈNCIES DE L'ABANDONAMENT DELS USOS TRADICIONALS DE LA VEGETACIÓ?



- PÈRDUA D'ESPAYS OBERTS
- EXPANSIÓ I DENSIFICACIÓ FORESTAL
- PÈRDUJA DE BIODIVERSITAT I AGROBIODIVERSITAT
- INCENDIS FORESTALS EXTENSOS I RECURRENTS
- EROSIÓ DEL CONEIXEMENT TRADICIONAL
- IGNORÀNCIA DE LES NOVES GENERACIONS
- PÈRDUA DE SEGURETAT ALIMENTÀRIA
- PERDUA DE PAISSATGES CULTURALS
- Etc.



ALESHORES, QUÈ PODEM FER?

Promoure activitats i models de desenvolupament socioeconòmic que afavoreixin la recuperació dels usos tradicionals de la vegetació i la vinculació (de nou) dels ciutadans amb el seu entorn natural més proper. Per tal de viure d'acord amb el progrés del S.XXI però tenint en compte la importància de l'entorn natural que ens envolta encara que no en siguem conscients.

Dos exemples:

Col·lectiu Eixarcolant



COL·LECTIU EIXARCOLANT

Organitzadors de la 1ª Jornada Gastronòmica de les Plantes Oblidades.

(www.eixarcolant.cat)

Objectiu del col·lectiu: recuperar els usos de les plantes silvestres comestibles i de les varietats agrícoles tradicionals, mitjançant el desenvolupament de projectes de recerca, la divulgació, i la promoció d'iniciatives empresarials que posin aquests productes a l'abast dels consumidors; per així **assolir un model agroalimentari més sostenible, saludable i just.**



COL·LECTIU EIXARCOLANT



FESTA DE L'ARBRE DE MAIG

Pot semblar una tradició purament lúdica, sense cap efecte sobre la promoció d'un estil de vida més lligat a l'entorn natural i d'un model socioeconòmic més sostenible, però....

1. Recuperem una tradició on l'element central és un pi, que és l'element venerat, i que serveix per demanar a la natura que sigui propícia.
2. Els participants descobreixen i perceben l'entorn natural d'una forma diferent.
3. Els participants i tothom qui coneix la festa es fa preguntes sobre el model de gestió forestal.
4. Gaudim sense necessitat de cap aparell electrònic i ens ho passem bé simplement traslladant i plantant un pi.
5. Durant un mes, un element natural carregat de simbolisme enlluerna els passejants que caminen pel centre de la ciutat.



FESTA DE L'ARBRE DE MAIG

III FESTA DE L'ARBRE DE MAIG

18 de MAIG

PLAÇA PIUS XII, IGUALADA



7h Anem a buscar l'arbre!
Sortida des de la Plaça Pius XII



8h Tala de l'arbre i esmorzar
Esmorzar gratuït, pe amb tombquet i cava a la breuja a tocs amb escolta



10h Portada de l'arbre fins la plaça
Amb l'ajuda de l'Àmb. Germi de Treballadors



12:30h Arribada a plaça, escorxada i plantada de l'Arbre de Maig



14h Dinar popular i tot seguit cant improvisat
Venda de tiquets pel dinar a la Teixidora (14) i a la plaça el mateix dia de la festa (21)



17:30h Concurs de grimpaïres i berenar



20h Entrega de premis i cloenda

Organitzat amb la col·laboració de Ajuntament d'Igualada i Cultura Igualada. Més informació: www.arbredemaig.cat

ES BUSCA

ARBRE DE MAIG

\\\\\\\\\\\\\\\\\\\\ Igualada · 15 de maig \\\\\\\\\\\\\\\\\\\\\\\

07:00h · Concentració a la plaça Pius XII	14:00h · Dinar popular Preu i venda de tiquets: 8€ anticipat (La Teixidora, El Racó dels Miquelets, Ingravita i Xarcuteria J.Domenech) 9€ a la plaça
08:00h · Tala del Maio i esmorzar	17:00h · Concurs de grimpaïres
10:00h · Portada del Maio	20:00h · Fi de festa
12:30h · Arribada a la plaça Pius XII, escorxada i plantada	

www.arbredemaig.cat

Organitzat per **al Plà nisme** amb la col·laboració de Ajuntament d'Igualada i Cultura Igualada


FESTA DE L'ARBRE DE MAIG



[Cliqueu sobre la imatge per accedir al vídeo](#)

TOT CANVIA, LA SOCIETAT, EL PAISATGE I LES
TRADICIONS,

ELS CANVIS, PER SI SOLS NO SÓN NI BONS NI
DOLENTS, SIMPLEMENT HEM D'ESTAR
ALERTA,

A group of people, including men, women, and children, are carrying a large, long log on their shoulders. They are standing in a grassy field with trees in the background. The people are wearing various clothing, including hats and jackets. The log is positioned horizontally across the middle of the frame.

ALERTA PER TAL QUE ELS CANVIS ENS
PERMETIN TIRAR ENDAVANT SENSE
PERDRE TOT EL QUE LES GENERACIONS
PASSADES ENS HAN DEIXAT COM A LLEGAT

ALERTA PER NO DEIXAR COM A PENYORA
DEL PROGRÉS UN PEATGE MASSA GRAN PER
A LES GENERACIONS FUTURES

MOLTES GRÀCIES

Marc Talavera Roma
Info@eixarcolant.cat
690373908

